



3.A.1 Inventaris conform ISO 14064-1

Inhoud

INLEIDING	5
BELEIDSVERKLARING	6
RAPPORTERENDE ORGANISATIE.....	8
VERANTWOORDELIJKE PERSOON.....	8
ORGANISATIEGRENZEN	8
ORGANOGRAM	9
OFN B.V. – OUTDOOR FURNITURE NEDERLAND B.V.	9
OFS B.V. – OUTDOOR FURNITURE SERVICES B.V.	10
CARBON FOOTPRINT ANALYSE.....	11
GRONDSLAG VAN DE ANALYSE	11
VASTSTELLEN SCOPE III EMISSIES	12
WERKWIJZE	13
REFERENTIEJAAR.....	13
BEREKENINGEN	13
<i>Overhead en projecten</i>	<i>13</i>
<i>Gas en elektra.....</i>	<i>13</i>
<i>Brandstofverbruik auto's.....</i>	<i>13</i>
BEREKENINGSMODELLEN EN KWANTIFICERING METHODES	14
NORMALISERING MEETRESULTATEN.....	14
WIJZIGING IN DE GEGEVENS 2011 Q1/Q2.....	14
MEETRESULTATEN JADE BEHEER B.V. 2010	16
SCOPE I 2010	17
<i>Scope I 2010 - Brandstofgebruik van het eigen wagenpark</i>	<i>17</i>
<i>Scope I 2010 – Aardgasverbruik huisvesting</i>	<i>18</i>
SCOPE II 2010	18
<i>Scope II 2010 - Elektriciteitsgebruik.....</i>	<i>18</i>
<i>Scope II 2010 - Privéauto's voor zakelijk verkeer.....</i>	<i>18</i>
MEETRESULTATEN OFN B.V. 2010	19
SCOPE I 2010	20
<i>Scope I 2010 - Brandstofgebruik van het eigen wagenpark</i>	<i>20</i>
<i>Scope I 2010 – Aardgasverbruik huisvesting</i>	<i>20</i>
SCOPE II 2010	20
<i>Scope II 2010 - Elektriciteitsgebruik.....</i>	<i>20</i>
MEETRESULTATEN OFS B.V. 2010.....	21
SCOPE I 2010	22
<i>Scope I 2010 - Brandstofgebruik van het eigen wagenpark</i>	<i>22</i>
<i>Scope I 2010 – Aardgasverbruik huisvesting</i>	<i>23</i>
SCOPE II - 2010.....	23

Scope II 2010 - Elektriciteitsgebruik.....	23
MEETRESULTATEN JADE BEHEER B.V. 2011 Q1/Q2.....	25
SCOPE I 2011 Q1/Q2.....	26
SCOPE I 2011 Q1/Q2 - BRANDSTOFGEBRUIK VAN HET EIGEN WAGENPARK	26
<i>Scope I 2011 Q1/Q2 – Aardgasverbruik huisvesting</i>	26
SCOPE II 2011 Q1/Q2.....	26
<i>Scope II 2011 Q1/Q2 – Elektriciteitsgebruik</i>	26
MEETRESULTATEN OFN B.V. 2011 Q1/Q2.....	27
SCOPE I 2011 Q1/Q2.....	27
<i>Scope I 2011 Q1/Q2 - Brandstofgebruik van het eigen wagenpark</i>	27
<i>Scope I 2011 Q1/Q2 – Aardgasverbruik huisvesting</i>	28
SCOPE II 2011 Q1/Q2.....	28
<i>Scope II 2011 Q1/Q2 - Elektriciteitsgebruik</i>	28
MEETRESULTATEN OFS B.V. 2011 Q1/Q2	29
SCOPE I 2011 Q1/Q2.....	29
<i>Scope I 2011 Q1/Q2 - Brandstofgebruik van het eigen wagenpark</i>	29
<i>Scope I 2011 Q1/Q2 – Aardgasverbruik huisvesting</i>	30
SCOPE II 2011 Q1/Q2.....	30
<i>Scope II 2011 Q1/Q2 - Elektriciteitsgebruik</i>	30
MEETRESULTATEN JADE BEHEER B.V. 2011 Q3/Q4.....	32
SCOPE I 2011 Q3/Q4.....	32
SCOPE I 2011 Q3/Q4 - BRANDSTOFGEBRUIK VAN HET EIGEN WAGENPARK	32
<i>Scope I 2011 Q3/Q4 – Aardgasverbruik huisvesting</i>	33
SCOPE II 2011 Q3/Q4.....	33
<i>Scope II 2011 Q3/Q4 – Elektriciteitsgebruik</i>	33
MEETRESULTATEN OFN B.V. 2011 Q3/Q4.....	34
SCOPE I 2011 Q3/Q4.....	35
<i>Scope I 2011 Q3/Q4 - Brandstofgebruik van het eigen wagenpark</i>	35
<i>Scope I 2011 Q3/Q4 – Aardgasverbruik huisvesting</i>	35
SCOPE II 2011 Q3/Q4.....	35
<i>Scope II 2011 Q3/Q4 - Elektriciteitsgebruik</i>	35
MEETRESULTATEN OFS B.V. 2011 Q3/Q4	36
SCOPE I 2011 Q3/Q4.....	37
<i>Scope I 2011 Q3/Q4 - Brandstofgebruik van het eigen wagenpark</i>	37
<i>Scope I 2011 Q3/Q4 – Aardgasverbruik huisvesting</i>	37
SCOPE II 2011 Q3/Q4.....	37
<i>Scope II 2011 Q3/Q4 - Elektriciteitsgebruik</i>	37
SCOPE III OVERIGE CO₂-UITSTOOT	38
PAPIERVERBRUIK	38
CATEGORIE 7: EMPLOYEE COMMUTING (WOON-WERKVERKEER).....	38
CATEGORIE 5: WASTE GENERATED IN OPERATIONS (AFVAL)	38
CATEGORIE 4: TRANSPORTATION AND DISTRIBUTION (TRANSPORT LEVERANCIERS)	38
CATEGORIE 1: PURCHASED GOODS AND SERVICES (PRODUCTIE BIJ LEVERANCIERS).....	39
CATEGORIE 12: USE OF SOLD PRODUCTS (ELEKTRICITEITSVERBRUIK VAN HET EINDPRODUCT)	39

VOORTGANGSRAPPORTAGE	40
SCOPE I EN II	40
<i>Voortgang in 2011</i>	40
<i>Voortgang OFN B.V.</i>	40
<i>Voortgang OFS B.V.</i>	41
<i>Voortgang mbt de reductiedoelstellingen</i>	41
<i>CO2-emissie per Fte</i>	43
VOORTGANG SCOPE III	44
REDUCTIEDOELSTELLINGEN.....	45



Inleiding

Eis: *Het bedrijf beschikt over een uitgewerkte actuele emissie-inventaris voor haar scope 2&2 CO₂-emissies conform de ISO 14064-1 voor het bedrijf en de projecten waarop CO₂-gerelateerd gunningvoordeel verkregen is.*

In dit rapport is de Emissie Inventaris van Jade Beheer B.V. weergegeven. Daarvoor is een aantal noodzakelijke onderdelen opgenomen in dit rapport:

- Beleidsverklaring
- Organisatiegrenzen
- Carbon Footprint Analyse
- Scope-bepaling
- Reductiedoelstellingen

Beleidsverklaring




Maatschappelijk Verantwoord Ondernemen (MVO) betekent voor Jade Beheer B.V. duurzaam ondernemen. Onder directie en medewerkers bestaat de intrinsieke motivatie om iets te betekenen voor de maatschappij op een verantwoorde wijze. Jade Beheer B.V. streeft naar de perfecte balans tussen de drie pijlers voor MVO: People, Planet en Profit. Door de markt waarin Jade Beheer B.V. opereert, is duurzaamheid al geruime tijd een essentieel criterium in de bedrijfsvoering. Jade Beheer B.V. realiseert zich dat maatschappelijke verantwoordelijkheid bij jezelf begint. De keuze om verantwoord duurzaam te ondernemen is dan ook snel gemaakt voor Jade Beheer B.V. .

Jade Beheer B.V is een moederorganisatie waarin Outdoor Furniture Nederland B.V. (OFN B.V.) en Outdoor Furniture Service (OFS B.V.) zijn ondergebracht. Naast OFN B.V. en OFS B.V. is ook Noninvest B.V. ondergebracht. Noninvest B.V. is echter operationeel niet betrokken bij de activiteiten van Jade Beheer B.V., het gaat hier om een investeringsmaatschappij. OFN B.V. is een organisatie met expertise op het gebied van het ontwerpen, produceren, installeren en onderhouden van straat- en perronmeubilair in al haar verschijningsvormen. Gebruiksnut, comfort, veiligheid en vormgeving zijn daarbij de kernwoorden. OFS B.V. verzorgt het schoonhouden van straatmeubilair, schadeherstel (zoals kapotte ruiten), en het wisselen van posters in reclame objecten. Belangrijk aspect daarbij is het voorkomen van belasting van ons milieu: OFS B.V. maakt uitsluitend gebruik van osmosewater. Jade Beheer B.V. streeft naar oplossingen gebaseerd op duurzaamheid en onderhoudsgemak. Klimaatverandering en duurzaamheid zijn onlosmakelijk met elkaar verbonden. De problematiek van het broeikas effect en in het bijzonder de CO₂-uitstoot, staat hedendaags volop in de belangstelling. Grondstoffen worden schaarser door een toename in het energie- en fossiele brandstofgebruik, met als gevolg dat de CO₂-uitstoot alleen maar hoger wordt. Jade Beheer B.V. trekt zich dit aan en heeft, mede sinds het ISO 14001 certificaat dat OFN B.V. behaald heeft, een gericht milieubeleid geïmplementeerd met als doelstelling in 2020 klimaatneutraal te kunnen opereren.

De doelstelling in 2020 klimaatneutraal te opereren is niet alleen afkomstig van de directie, maar wordt gedragen door al het personeel. Ook zij ervaren een steeds grotere verantwoordelijkheid voor het milieu en de aarde. En dat is noodzakelijk om als organisatie effectief te kunnen zijn in het behalen van de doelstellingen. De certificering op de CO₂-prestatieladder is een logisch vervolg op de ISO 9001- en 14001-certificering. De medewerkers zijn bekend met en zijn gemotiveerd om te werken volgens de systematiek van deze normen. Met de Carbon Footprint Analyse willen we inzicht krijgen in onze huidige CO₂-uitstoot. Maar slechts inzicht verschaffen is niet voldoende om ook daadkrachtig te kunnen zijn op het gebied van de milieudoelstellingen van Jade Beheer B.V. Daarvoor moeten realistische doelstellingen worden vastgesteld.

De ambitie van Jade Beheer B.V. om CO₂-reductie te realiseren vloeit voort uit de aandacht die binnen de organisatie is ontstaan voor het verantwoord ondernemen ten aanzien van de maatschappij. Jade Beheer B.V. ziet het terugdringen van de CO₂-uitstoot als een waardevol element binnen MVO. Jade Beheer B.V. zit nu in het proces dat beleid wordt gemaakt ten aanzien van MVO, gevolgd door stappen om bewustwording onder de stakeholders te realiseren. De eerste stappen zijn door OFN B.V. gezet met het behalen van de ISO 9001 en de ISO 14001. Nu is het zaak om één van de belangrijke milieuaspecten aan te pakken: de CO₂-reductie.



16 JAN. 2012

Directeur Jade Beheer

Dhr. Henk Baars

Rapporterende Organisatie



Jade Beheer B.V. bestaat uit twee organisaties OFN B.V. en OFS B.V., waarbij de deelname in OFS B.V. voor 50% is. OFN B.V. bestaat sinds 1991 en is een organisatie met expertise op het gebied van het ontwerpen, produceren, installeren en onderhouden van straat- en perronmeubilair zoalsabri's, overkappingen, haltepalen, reclameborden en informatiesystemen. Gebruiksnuut, comfort, veiligheid en vormgeving zijn daarbij de kernwoorden. OFN B.V. is ISO-9001 en ISO-14001 gecertificeerd en lid van de Vereniging Straatmeubilair. OFS B.V. richt zich voornamelijk op het onderhoud van straatmeubilair en verzorgt het schoonhouden van straatmeubilair, schadeherstel (zoals kapotte ruiten), en het wisselen van posters in reclame objecten.

Verantwoordelijke Persoon

De statutair verantwoordelijk persoon voor de rapporterende organisatie is Henk Baars. Operationeel verantwoordelijke is David Baars, werkzaam binnen OFN B.V..

Organisatiegrenzen

De organisatiegrenzen van Jade Beheer B.V. zijn in het kader van CO₂- (kooldioxide)bewustzijn bepaald volgens het principe van de operationele invloedsfeer van het te certificeren bedrijf. Binnen het GHG protocol wordt dit omschreven als 'operational boundary'. In de praktijk betekent dit dat waar activiteiten onder regie van Jade Beheer B.V. vallen, de verantwoording voor de CO₂-productie wordt genomen: de sturing ligt duidelijk bij de eigen organisatie.

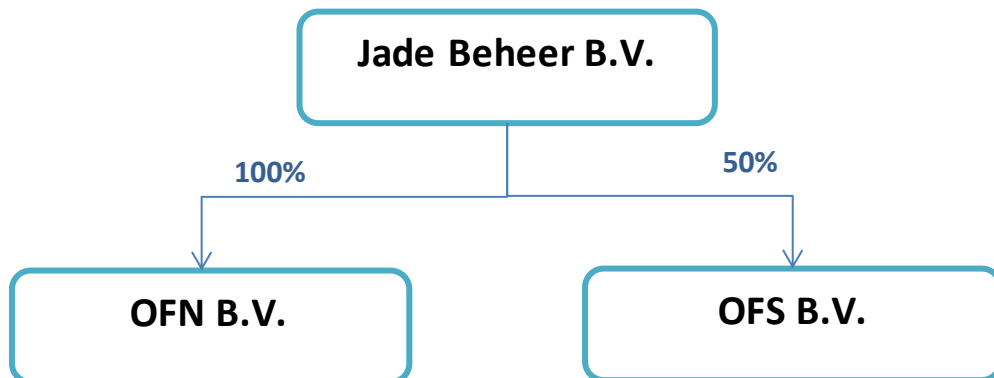
De organisatiegrenzen voor deze inventarisatie bevat Jade Beheer B.V. de volgende rechtspersonen:

- Outdoor Furniture Nederland B.V.
- Outdoor Furniture Services B.V. met vestigingen in Andelst en Drachten.

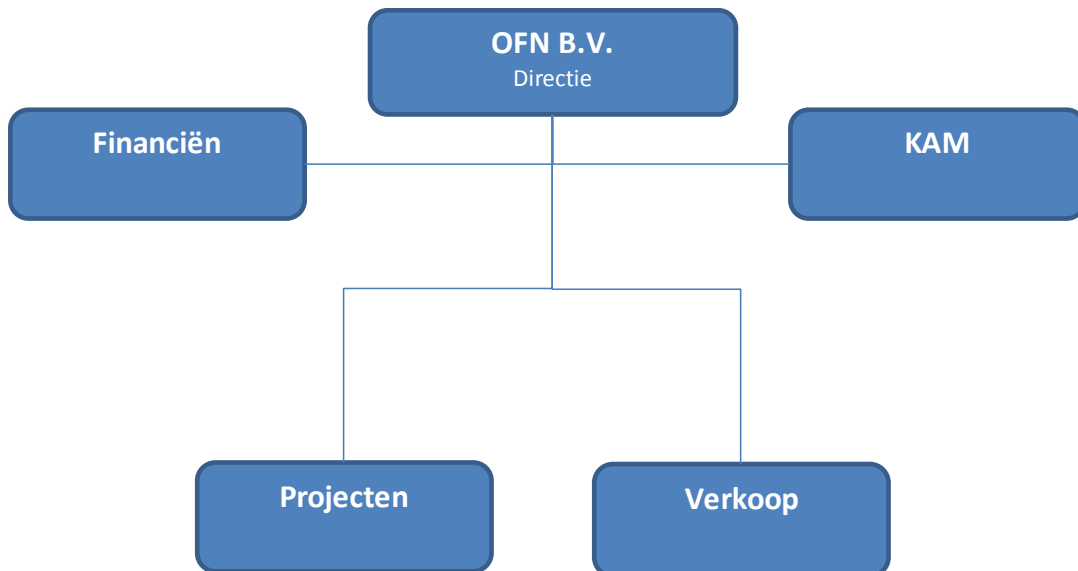
Uit de bepaling van de boundary (laterale methode) is gebleken dat alle concern leveranciers zijn opgenomen in bovenstaande lijst van organisaties. Van alle bovenstaande organisaties wordt 100% van de CO₂-uitstoot meegenomen in de calculatie.

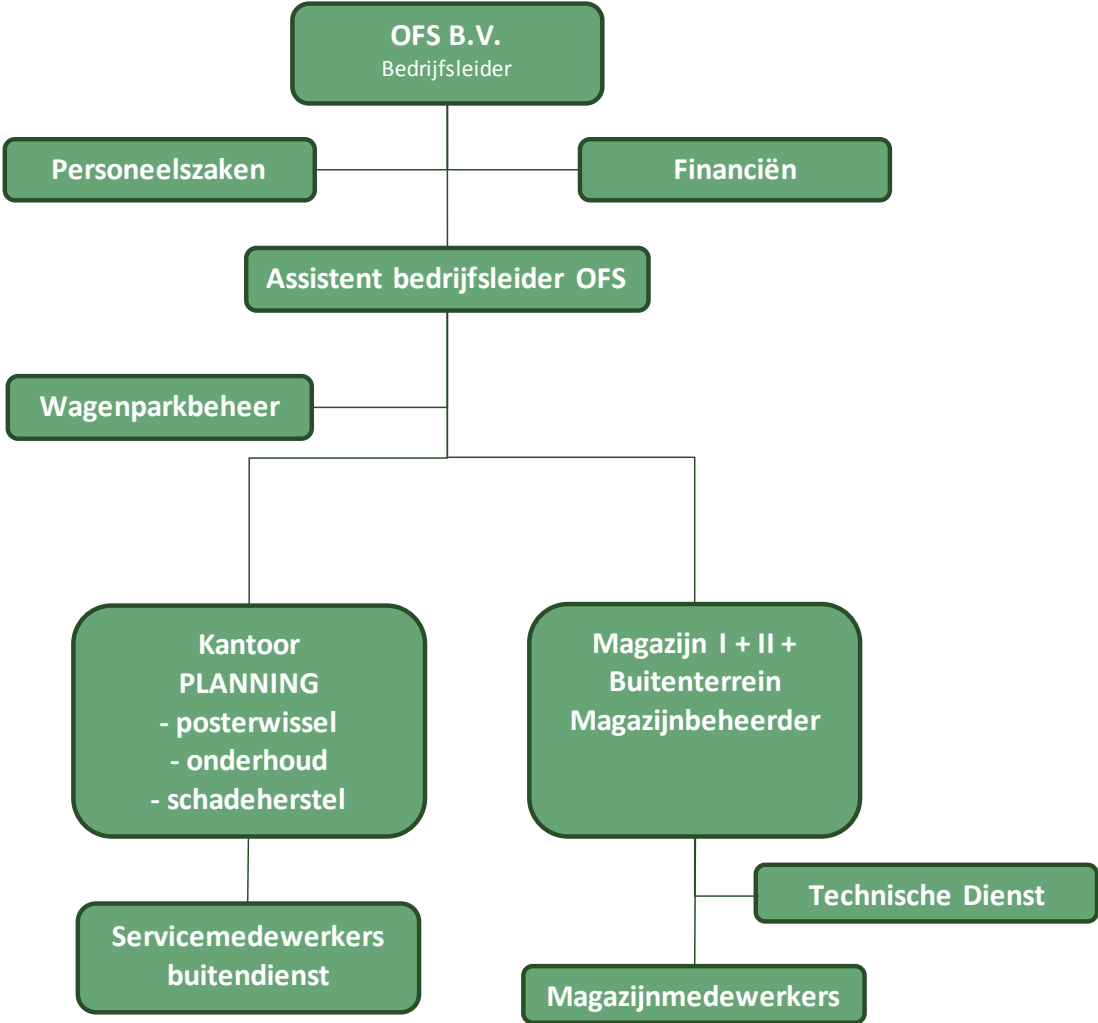
Organogram

Jade Beheer B.V. is voor 50% eigenaar van OFS B.V. De andere eigenaar van OFS B.V. is Reklameburo Brouwer & Partners Nijmegen B.V.



OFN B.V. – Outdoor Furniture Nederland B.V.





Carbon Footprint Analyse



Grondslag van de analyse

Op basis van de vastgestelde operationele grenzen is een inventarisatie gemaakt van de CO₂-emissies die ontstaan door de activiteiten van Jade Beheer B.V. Bij de identificatie van emissies wordt, conform het Greenhouse Gas (GHG) Protocol, onderscheid gemaakt tussen drie scopes gebaseerd op de beheersbaarheid door de organisatie. Daarbij zijn twee categorieën te onderscheiden: directe emissies en indirecte emissies (zie figuur 2).



Figuur 2: Verdeling scope I, II en III

Scope I omvat de directe emissies die onder het beheer vallen en worden gecontroleerd door de organisatie. Voorbeelden hiervan zijn de verbranding van brandstoffen in vaste machines, het zakelijk vervoer in voertuigen die eigendom zijn van de rapporterende organisatie en de emissies van koelapparatuur en klimaatinstallaties;

Scope II omvat de indirecte emissies door opwekking van gekochte elektriciteit, stroom of warmte;

Scope III omvat de andere indirecte emissies van bronnen als woon/werk verkeer, productie van aangekochte materialen en uitbestede werkzaamheden zoals goederenvervoer.

Voor niveau 4 van de CO₂-Prestatieladder is de organisatie verplicht om een inventarisatie van de emissies uit te voeren voor scope I, II en III.

De emissiebronnen zijn geïnventariseerd en onderverdeeld naar de 3 scopes:

Scope I:

- Verwarming: Gasverbruik in m³
- Heftrucks: Gebruik diesel in liters

- Wagenpark: Brandstofverbruik in liters

Scope II:

- Apparatuur: Elektriciteitsverbruik in kWh

Vaststellen Scope III emissies

Voor het behalen van het certificaat 'CO2-bewust' op niveau 4 is het vaststellen van en het aanbrengen van een rangorde in de meest materiele emissies binnen Scope III. Uit deze rangorde selecteert het bedrijf vervolgens twee onderwerpen voor ketenanalyses. Voor het vaststellen van de meest materiele emissies is een aantal stappen doorlopen. In het document 'Meest materiele scope III emissies Jade Beheer B.V.' is toegelicht hoe de scope III emissies zijn vastgesteld.

Werkwijze

Als onderdeel van het energiemanagementsysteem voert Jade Beheer B.V. met ingang van 2011 Q1/Q2 halfjaarlijks een emissie-inventaris uit. In de emissie-inventaris over 2010 is nog geen onderscheid gemaakt tussen Q1/Q2 en Q3/Q4, omdat deze gegevens nog niet voorhanden zijn..

Referentiejaar

In deze emissie-inventaris is een onderscheid gemaakt tussen 2010, 2011 Q1/Q2 en 2011 Q3/Q4. Voor het vaststellen van de voortgang is 2010 als referentiejaar genomen.

Berekeningen

Overhead en projecten

In het brandstofverbruik voor de auto's is onderscheid gemaakt tussen overhead en projecten. Dit heeft er mee te maken dat de bedrijfsauto's in principe worden ingezet voor projecten, maar in sommige gevallen ook gebruikt worden voor woon-werkverkeer. Het woon-werkverkeer wordt gerekend tot overhead.

Gas en elektra

Het kantoorpand van OFN B.V. wordt in zijn geheel gebruikt door OFN B.V. De vestiging van OFS B.V. in Andelst wordt echter niet op basis van de huidige verdelingsleutel van de verhuurder gerekend. Deze verdeelsleutel is gemaakt op basis van het aandeel in vloeroppervlak. Om dit op te vangen en nauwkeuriger te kunnen aanpakken en meten in de toekomst is ervoor gekozen om tussenmeters te plaatsen zodat OFS B.V. het eigen gebruik in kaart heeft. Voor de stalling in Drachten is niet precies bekend wat het verbruik is doordat ook daar meerdere huurders gebruik maken van het pand. De huurder schat het verbruik en heeft hiervoor geen tussenmeters.

Elektriciteit- en gasgebruik zijn genomen aan de hand van geijkte meters en/of aan de hand van de facturen van het energiebedrijf. Door de geldende wetgeving is dit de meest betrouwbare informatiebron die beschikbaar is.

Het gasverbruik wordt weergegeven in verbruikte m³ gas. Het gasverbruik is bepaald aan de hand van facturen en opgaven of doorgegeven meterstanden van energieleveranciers. Wanneer de facturen of meterstanden niet geheel 2010 of 2011 weergegeven, wordt het verbruik van een heel kalenderjaar berekend met de volgende formule:

$$(totaal\ jaarverbruik\ over\ x\ maanden\ / x\ maanden) * 12$$

Het elektraverbruik wordt weergegeven in verbruikte kWh. In 2010 en 2011 werd er nog grijze elektriciteit verbruikt. OFN B.V. is vanaf 1 december 2011 overgestapt op groene stroom. Het elektraverbruik is bepaald aan de hand van facturen en opgaven van de energieleverancier.

Brandstofverbruik auto's

Voor de auto's wordt gebruik gemaakt van tankkaarten die gekoppeld zijn aan personen. Hier zijn de totale liters per brandstof van alle tankpassen berekend. Voor de auto's die ook privé worden gebruikt is een verrekening gemaakt tussen overhead en projecten. Dit is gedaan door het aantal kilometers voor woon-werkverkeer voor het aantal werkdagen mee te nemen als overhead.

Berekeningsmodellen en Kwantificering methodes

Voor het berekenen en kwantificeren van de gebruikte brandstoffen naar CO₂-emissiewaarden is gebruik gemaakt van beschikbare rekenmodellen met inachtneming van de bestaande conversiefactoren uit het handboek van de CO₂-prestatieladder, versie 23 juni 2011. De omrekening van volume naar emissiewaarden is eenduidig en geeft de meest betrouwbare vergelijking.

Normalisering meetresultaten

Aangezien de omvang van de CO₂-emissie van Jade Beheer B.V. afhankelijk is van de omvang van de activiteiten zullen de resultaten van volgende metingen bepaald worden door veranderingen in de organisatie. Een toename in de activiteiten heeft al snel tot gevolg dat het aantal mensen en daarmee het aantal auto's toeneemt. Auto's hebben het grootste aandeel hebben in de CO₂-uitstoot van Jade Beheer B.V. dus dit kan een wezenlijke verandering in de meetresultaten ten opzichte van het basisjaar opleveren.

Wijziging in de gegevens 2011 Q1/Q2

Bij het uitvoeren van de inventaris over 2011 Q3/Q4 is geconstateerd dat er een fout was gemaakt in het berekenen van het aantal liters brandstof voor OFS B.V. In plaats van de liters voor week 1 tot en met week 26 te nemen zijn de liters voor week 1 tot en met week 34 vermeld, waardoor de cijfers voor Q1/Q2 de cijfers voor Q3/Q4 overlappen. In de emissie-inventaris die hier voor u ligt zijn deze cijfers gecorrigeerd, daardoor komt de totale uitstoot in 2011 Q1/Q2 voor OFS B.V. op 177.887 kg CO₂ (in de eerste emissie-inventaris is voor OFS B.V. 216.385 kg). De correctie die voor OFS B.V. is doorgevoerd betekent tevens een wijziging in de emissiegegevens voor Jade Beheer B.V. De emissie voor Jade Beheer B.V. is nu gecorrigeerd voor 2011 Q1/Q2 naar 196.315 kg (in de eerste emissie-inventaris was 234.813 kg gecommuniceerd).

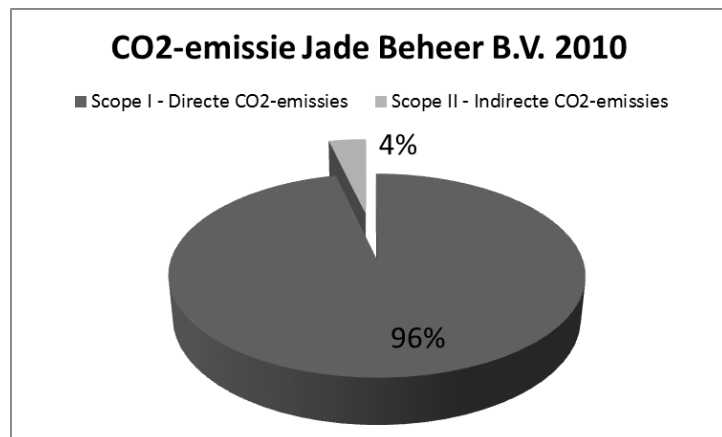
2010

Meetresultaten Jade Beheer B.V. 2010

De meetresultaten zijn uitgesplitst naar de resultaten voor totaal, OFN B.V. en OFS B.V. Dit is gedaan omdat dit meer inzicht biedt in de verschillen tussen de twee verschillende organisaties waardoor er directer gestuurd kan worden op reductiedoelstellingen.

De CO₂-uitstoot is uitgesplitst naar overhead en projecten. Dit geldt slechts voor de brandstoffen, aangezien van de andere energiebronnen geen gebruik wordt gemaakt op locatie.

In de volgende paragrafen worden de meetresultaten per bedrijfs onderdeel weergegeven, waarbij de gegevens voor Jade Beheer B.V. de gegevens zijn voor OFN B.V. en OFS B.V. samen.



Totale CO ₂ -emissie in kg							388.331	
	Bron	Conversie factor	Eenheid	Hoeveelheid	Eenheid	Schatting ja/nee	kg CO ₂ -emissie	% van totaal
Scope I - Directe CO₂-emissies							374.350	96%
Scope I.1 - Aardgasverbruik huisvesting		1.825	g CO ₂ / ltr	10.153	m ³	nee	18.529	5%
Scope I.2 - Brandstofverbruik						nee	355.821	92%
Scope I.2 a - Brandstofverbruik eigen materieel							5.146	1%
Benzine		2.780	g CO ₂ / ltr	0	liter		0	0%
Diesel		3.135	g CO ₂ / ltr	1.642	liter		5.146	1%
LPG		1.860	g CO ₂ / ltr	0	liter		0	0%
Stookolie		3.185	g CO ₂ / ltr	0	liter		0	0%
Bio-ethanol		1.600	g CO ₂ / ltr	0	liter		0	0%
Scope I.2 b - Brandstofverbruik zakelijk verkeer OVERHEAD							10.826	3%
Benzine		2.780	g CO ₂ / ltr	2.289	liter		6.363	2%
Diesel		3.135	g CO ₂ / ltr	1.151	liter		3.608	1%
LPG		1.860	g CO ₂ / ltr	460	liter		855	0%
Scope I.2 b - Brandstofverbruik zakelijk verkeer PROJECTEN							339.848	88%
Benzine		2.780	g CO ₂ / ltr	2.520	liter		7.006	2%
Diesel		3.135	g CO ₂ / ltr	106.170	liter		332.842	86%
LPG		1.860	g CO ₂ / ltr	0	liter		0	0%
Scope II - Indirecte CO₂-emissies							13.981	4%
Scope II.1 - Elektriciteitsverbruik	Grijs 2010 en later	455	g CO ₂ / kWh	30.729	KWh	nee	13.981	4%
Scope II.2 - Brandstofverbruik zakelijk verkeer privéauto							0	0%
Benzine		2.780	g CO ₂ / ltr	0	liter		0	0%
Diesel		3.135	g CO ₂ / ltr	0	liter		0	0%
LPG		1.860	g CO ₂ / ltr	0	liter		0	0%
Scope II.3 - Brandstofverbruik zakelijk verkeer vliegtuig							0	0%
< 700 km		270	g / km	0	km		0	0%
700 - 2.500 km		200	g / km	0	km		0	0%
> 2.500 km		135	g / km	0	km		0	0%

CO₂-emissies Jade Beheer B.V. - 2010

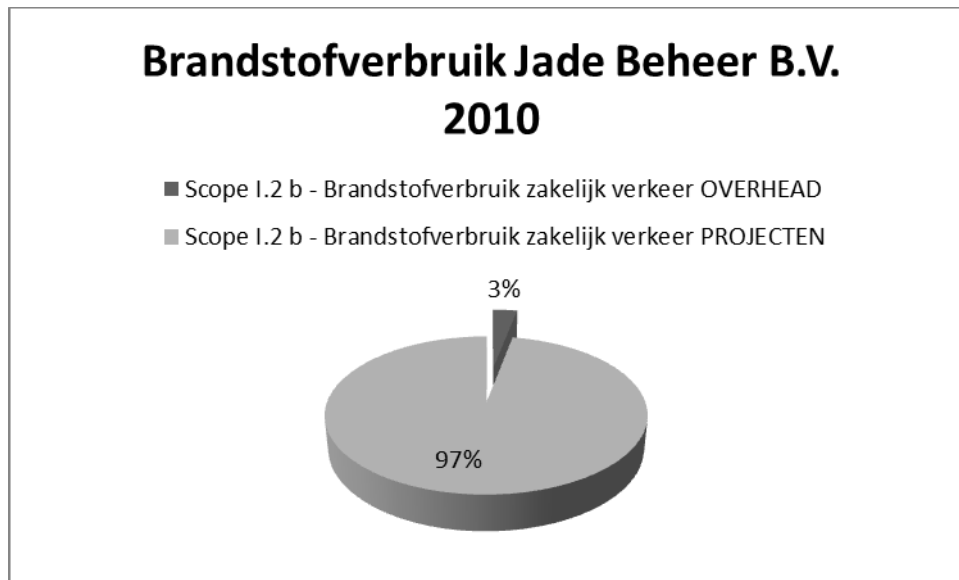
Scope I | 2010

Scope I | 2010 - Brandstofgebruik van het eigen wagenpark

De directe CO₂-emissie voor scope I is gemeten en berekend: 388.331 kg voor Jade Beheer B.V. Dit wordt onder andere veroorzaakt door het brandstofverbruik van OFS B.V. Het overgrote deel van de totale emissie van scope I is te wijten aan het brandstofgebruik van het eigen wagenpark, namelijk 339.848 kg.

In totaal is er 4.809 liter benzine 107.321 liter diesel en 460 liter LPG gebruikt voor transport. Het is lastig om aan te geven hoeveel kilometer hier precies tegenover staat, dit komt onder andere doordat bij OFS B.V. de tankpassen niet op voertuig zijn afgegeven, maar op naam. Dit in verband met vaak wisselende auto's tussen de verschillende medewerkers. Daarnaast is er nog 1642 liter diesel voor eigen materieel verbruikt.

De uitsplitsing is gemaakt naar brandstofverbruik voor overhead en brandstofverbruik voor projecten. Woon-werkverkeer valt onder overhead. In totaal is 3% van het brandstofverbruik toe te rekenen aan overhead. Het hoge percentage brandstofverbruik voor projecten wordt voornamelijk veroorzaakt door de kilometers die door OFS B.V. worden gemaakt voor projecten.



Scope I | 2010 – Aardgasverbruik huisvesting

Hiervan is 18.529 kg CO₂ toe te schrijven aan verwarming van de bedrijfspanden. Meetgegevens van het gasverbruik zijn afkomstig uit facturen welke aangeleverd zijn door de energieleverancier.

Scope II | 2010

Scope II | 2010 - Elektriciteitsgebruik

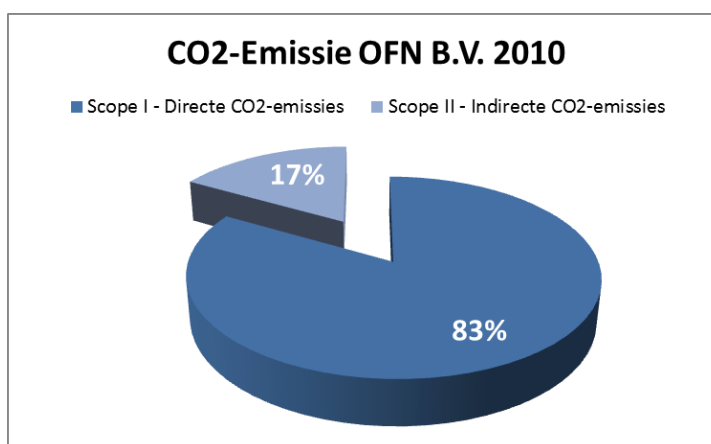
De indirecte CO₂-emissie wordt binnen Jade Beheer B.V. veroorzaakt door ingekochte elektriciteit, namelijk 13.981 kg CO₂. De significante bijdrage van elektriciteit aan de emissie in scope II wordt mede veroorzaakt door het grijze label dat de ingekochte elektriciteit draagt. De meeste elektriciteit binnen Jade Beheer B.V. wordt verbruikt door kantoorapparatuur als computers, printers en huishoudelijke apparatuur.

Scope II | 2010 - Privéauto's voor zakelijk verkeer

Er wordt bij Jade Beheer B.V. geen gebruik gemaakt van privéauto's voor zakelijk verkeer. Er wordt gestimuleerd om dan gebruik te maken van het openbaar vervoer of eventueel een beschikbare auto van de zaak. Dit geldt zowel voor OFN B.V. als voor OFS B.V.

Meetresultaten OFN B.V. 2010

De meetresultaten voor OFN B.V. zijn teruggerekend naar het volle jaar 2010 aan de hand van de eindafrekeningen van mei 2010, mei 2011 en de meterstanden die in het kader van de ISO 14001 zijn opgenomen.



Totale CO2-emissie in kg							35.894	
	Bron	Conversie factor	Eenheid	Hoeveelheid	Eenheid	Schatting ja/nee	kg CO2-emissie	% van totaal
Scope I - Directe CO₂-emissies							29.893	83%
Scope I.1 - Aardgasverbruik huisvesting	Nuon	1.825	g CO2 / ltr	2.942	m3	nee	5.369	15%
Scope I.2 - Brandstofverbruik	Admin					nee	24.524	68%
Scope I.2 a - Brandstofverbruik eigen materieel							0	0%
Benzine		2.780	g CO2 / ltr		liter		0	0%
Diesel		3.135	g CO2 / ltr		liter		0	0%
LPG		1.860	g CO2 / ltr		liter		0	0%
Stookolie		3.185	g CO2 / ltr		liter		0	0%
Bio-ethanol		1.600	g CO2 / ltr		liter		0	0%
Scope I.2 b - Brandstofverbruik zakelijk verkeer OVERHEAD							7.856	22%
Benzine		2.780	g CO2 / ltr	1.528	liter		4.248	12%
Diesel		3.135	g CO2 / ltr	1.151	liter		3.608	10%
LPG		1.860	g CO2 / ltr		liter		0	0%
Scope I.2 b - Brandstofverbruik zakelijk verkeer PROJECTEN							16.668	46%
Benzine		2.780	g CO2 / ltr	2.520	liter		7.006	20%
Diesel		3.135	g CO2 / ltr	3.082	liter		9.662	27%
LPG		1.860	g CO2 / ltr		liter		0	0%
Scope II - Indirecte CO₂-emissies							6.002	17%
Scope II.1 - Elektriciteitsverbruik	Grijs 2010 en later	455	g CO2 / kWh	13.191	KWh	nee	6.002	17%
Scope II.2 - Brandstofverbruik zakelijk verkeer privéauto	n.v.t						0	0%
Benzine		2.780	g CO2 / ltr		liter		0	0%
Diesel		3.135	g CO2 / ltr		liter		0	0%
LPG		1.860	g CO2 / ltr		liter		0	0%
Scope II.3 - Brandstofverbruik zakelijk verkeer vliegtuig	n.v.t						0	0%
< 700 km		270	g / km		km		0	0%
700 - 2.500 km		200	g / km		km		0	0%
> 2.500 km		135	g / km		km		0	0%

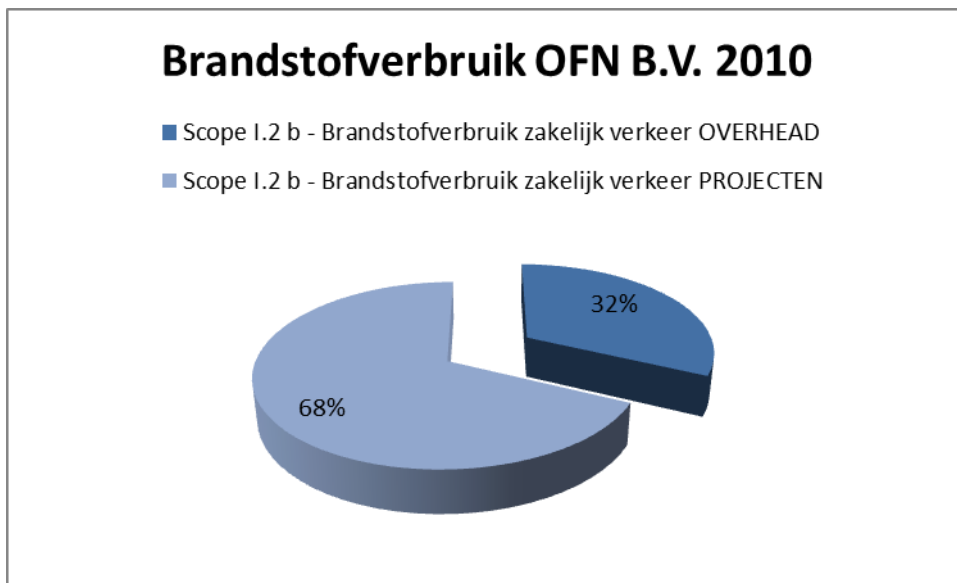
CO₂-emissies OFN B.V. – 2010

Scope I | 2010

Scope I | 2010 - Brandstofgebruik van het eigen wagenpark

De gegevens voor het brandstofverbruik voor het eigen wagenpark zijn bij OFN B.V. afkomstig van de leasemaatschappij. In 2010 waren er 5 personenauto's geregistreerd bij OFN B.V. Daarvan is er één in augustus 2010 op naam van OFN B.V. komen te staan. De auto's bij OFN B.V. veroorzaken een CO₂-uitstoot van 24.525 kg. In de cirkeldiagram is te zien dat dit neerkomt op een percentage van 68% van de totale uitstoot.

Van het totale brandstofverbruik is 32% toe te rekenen aan overhead, bestaande uit woon-werkverkeer en niet aan projecten toe te rekenen kilometers. De overige 68% is toe te rekenen aan de brandstof die wordt verbruikt voor projecten.



Scope I | 2010 – Aardgasverbruik huisvesting

Aardgasverbruik huisvesting zorgt bij OFN B.V. voor 15% van de totale uitstoot met 5.369 kg CO₂.

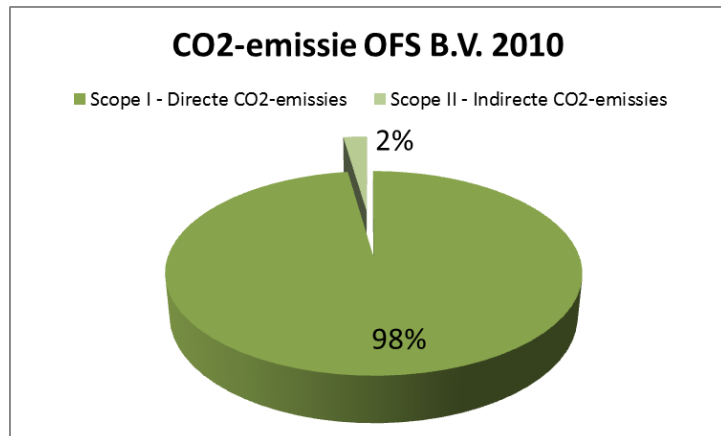
Scope II | 2010

Scope II | 2010 - Elektriciteitsgebruik

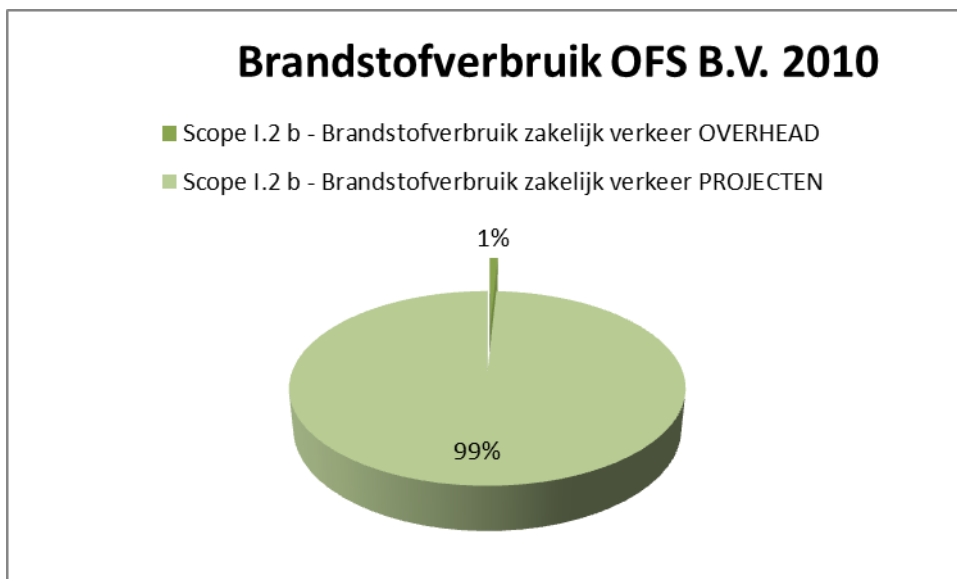
Ingekochte elektriciteit bepaalt de indirecte CO₂-emissie, namelijk 6.002 kg CO₂, 17% van de totale uitstoot.

Meetresultaten OFS B.V. 2010

Naast OFN B.V. bestaat Jade Beheer B.V. uit OFN B.V. Het verschil met OFN B.V. is dat het pand waarin OFS B.V. is gevestigd is, geen eigendom is van OFS B.V. en zij tevens niet de enige huurder is van het pand in Andelst. Gegevens ten aanzien van het pand, zoals elektriciteitsverbruik en gasverbruik voor de huisvesting zijn opgevraagd bij de eigenaar. Aan de hand van een verdeelsleutel die de eigenaar hanteert bij het vaststellen van de kosten is het verbruik van OFS B.V. vastgesteld.



Bij OFS zijn 2 auto's die gebruikt worden voor overhead. Deze zijn ook in totaliteit toe te schrijven aan overhead. De overige auto's zijn bedrijfswagens en worden alleen ingezet voor projecten. Dan blijkt dat slechts 1% van de uitstoot is toe te schrijven aan overhead en de rest aan projecten.



Totale CO ₂ -emissie in kg							352.437	
	Bron	Conversie factor	Eenheid	Hoeveelheid	Eenheid	Schatting ja/nee	kg CO ₂ -emissie	% van totaal
Scope I - Directe CO₂-emissies							344.457	98%
Scope I.1 - Aardgasverbruik huisvesting		1.825	g CO ₂ / ltr	7.211	m ³	nee	13.160	4%
Scope I.2 - Brandstofverbruik						nee	331.297	94%
Scope I.2 a - Brandstofverbruik eigen materieel							5.146	1%
Benzine		2.780	g CO ₂ / ltr		liter		0	0%
Diesel		3.135	g CO ₂ / ltr	1.642	liter		5.146	1%
LPG		1.860	g CO ₂ / ltr		liter		0	0%
Stookolie		3.185	g CO ₂ / ltr		liter		0	0%
Bio-ethanol		1.600	g CO ₂ / ltr		liter		0	0%
Scope I.2 b - Brandstofverbruik zakelijk verkeer OVERHEAD							2.970	1%
Benzine		2.780	g CO ₂ / ltr	761	liter		2.115	1%
Diesel		3.135	g CO ₂ / ltr		liter		0	0%
LPG		1.860	g CO ₂ / ltr	460	liter		855	0%
Scope I.2 b - Brandstofverbruik zakelijk verkeer PROJECTEN							323.180	92%
Benzine		2.780	g CO ₂ / ltr		liter		0	0%
Diesel		3.135	g CO ₂ / ltr	103.088	liter		323.180	92%
LPG		1.860	g CO ₂ / ltr		liter		0	0%
Scope II - Indirecte CO₂-emissies							7.980	2%
Scope II.1 - Elektriciteitsverbruik Andelst	Grijs 2010 en later	455	g CO ₂ / kWh	17.038	KWh	nee	7.752	2%
Scope II.1 - Elektriciteitsverbruik Drachten	Grijs 2010 en later	455	g CO ₂ / kWh	500	KWh	ja	228	0%
Scope II.2 - Brandstofverbruik zakelijk verkeer privéauto							0	0%
Benzine		2.780	g CO ₂ / ltr		liter		0	0%
Diesel		3.135	g CO ₂ / ltr		liter		0	0%
LPG		1.860	g CO ₂ / ltr		liter		0	0%
Scope II.3 - Brandstofverbruik zakelijk verkeer vliegtuig							0	0%
< 700 km		270	g / km		km		0	0%
700 - 2.500 km		200	g / km		km		0	0%
> 2.500 km		135	g / km		km		0	0%

CO₂-emissies OFS B.V. – 2010

Scope I | 2010

Scope I | 2010 - Brandstofgebruik van het eigen wagenpark

De totale directe CO₂-emissie van OFS B.V. is 352.437 kg CO₂. Daarvan is het grootste gedeelte, 94%, te wijten aan het brandstofgebruik van het eigen wagenpark, namelijk 331.297 kg CO₂. Het wagenpark van OFS B.V. bestond in 2010 uit 2 personenauto's (waarvan 1 LPG en 1 benzine). Daarnaast beschikt OFS B.V. over 26 bedrijfswagens, alle rijdend op diesel.

In totaal is er 761 liter benzine, 103.088 liter diesel en 460 liter LPG gebruikt voor transport met bedrijfsvoertuigen. Bij OFS B.V. is het niet mogelijk om het daadwerkelijk aantal kilometers in beeld te brengen. De tankpassen worden op naam afgegeven in plaats van voertuig gebonden tankpassen. Doordat de bedrijfswagens regelmatig wisselen van bestuurder doordat de ene bus beter geschikt is

voor de een bepaalde klus dan een andere bus wordt niet geregistreerd hoeveel kilometers er precies gereden worden.

Het aantal liters diesel voor eigen materieel is een schatting. Het gaat hier om een heftruck waar alleen de gegevens van 2011 Q1/Q2 voor beschikbaar zijn. Op basis van extrapolatie is een schatting gemaakt voor het verbruik op jaarbasis.

Scope I | 2010 – Aardgasverbruik huisvesting

Hiervan is 13.160 kg CO₂ toe te schrijven aan verwarming van het bedrijfspand. OFS B.V. is gevestigd in een huur pand en de eigenaar van het pand rekent een bepaald percentage van de energiekosten door. Op basis van deze verdeelsleutel is vastgesteld wat het verbruik is van OFS B.V.

Scope II - 2010

Scope II | 2010 - Elektriciteitsgebruik

OFS B.V. beschikt over een hoofdvestiging in Andelst en een kleine stalling in Drachten. In deze stalling wordt slechts gebruik gemaakt van elektriciteit, dit is geschat op ongeveer 500 kWh per jaar. De exacte hoeveelheid kWh was op dit moment niet te achterhalen. Totaal bedraagt de CO₂-emissie veroorzaakt door ingekochte elektriciteit 7.980 kg CO₂.

2011 Q1/Q2

Meetresultaten Jade Beheer B.V. 2011 Q1/Q2

Bij de rapportage die is opgeleverd in september 2011 waren de gegevens van Jade Beheer B.V. over Q1/Q2 niet compleet daar de gegevens voor aardgasverbruik en elektriciteitsverbruik bij OFS B.V. niet te achterhalen waren. Hieronder is de aangepaste versie voor 2011 Q1/Q2 weergegeven daar deze gegevens bij het uitgeven van deze versie wel bekend waren. Bij het uitvoeren van de emissie-inventaris voor Q3/Q4 is geconstateerd dat de liters brandstof voor OFS B.V. in Q1 en Q2 niet juist zijn ingevoerd. In plaats van de liters voor week 1 tot en met week 26 te nemen zijn de liters voor week 1 tot en met week 34 vermeld. In de emissie-inventaris die hier voor u ligt zijn deze cijfers aangepast.

Totale CO ₂ -emissie in kg							196.315	
	Bron	Conversie factor	Eenheid	Hoeveelheid	Eenheid	Schatting ja/nee	kg CO ₂ -emissie	% van totaal
Scope I - Directe CO₂-emissies							188.421	96%
Scope I.1 - Aardgasverbruik huisvesting		1.825	g CO ₂ / ltr	4.545	m ³	nee	8.294	4%
Scope I.2 - Brandstofverbruik						nee	180.127	92%
Scope I.2 a - Brandstofverbruik eigen materieel							2.573	1%
Benzine		2.780	g CO ₂ / ltr	0	liter		0	0%
Diesel		3.135	g CO ₂ / ltr	821	liter		2.573	1%
LPG		1.860	g CO ₂ / ltr	0	liter		0	0%
Stookolie		3.185	g CO ₂ / ltr	0	liter		0	0%
Bio-ethanol		1.600	g CO ₂ / ltr	0	liter		0	0%
Scope I.2 b - Brandstofverbruik zakelijk verkeer OVERHEAD							8.843	5%
Benzine		2.780	g CO ₂ / ltr	2.080	liter		5.782	3%
Diesel		3.135	g CO ₂ / ltr	576	liter		1.806	1%
LPG		1.860	g CO ₂ / ltr	675	liter		1.255	1%
Scope I.2 b - Brandstofverbruik zakelijk verkeer PROJECTEN							168.710	86%
Benzine		2.780	g CO ₂ / ltr	1.447	liter		4.023	2%
Diesel		3.135	g CO ₂ / ltr	52.532	liter		164.688	84%
LPG		1.860	g CO ₂ / ltr	0	liter		0	0%
Scope II - Indirecte CO₂-emissies door energieopwekking								
Scope II.1 - Elektriciteitsverbruik	Grijs 2010 en later	455	g CO ₂ / kWh	17.350	KWh	nee	7.894	4%
Scope II.2 - Brandstofverbruik zakelijk verkeer privéauto							0	0%
Benzine		2.780	g CO ₂ / ltr	0	liter		0	0%
Diesel		3.135	g CO ₂ / ltr	0	liter		0	0%
LPG		1.860	g CO ₂ / ltr	0	liter		0	0%
Scope II.3 - Brandstofverbruik zakelijk verkeer vliegtuig							0	0%
< 700 km		270	g / km	0	km		0	0%
700 - 2.500 km		200	g / km	0	km		0	0%
> 2.500 km		135	g / km	0	km		0	0%

CO₂-emissies Jade Beheer B.V. –2011 Q1/Q2

Scope I | 2011 Q1/Q2

Scope I | 2011 Q1/Q2 - Brandstofgebruik van het eigen wagenpark

De directe CO₂-emissie voor scope I voor 2011 Q1/Q2 is gemeten en berekend: 188.421 kg CO₂ voor Jade Beheer B.V. Dit wordt onder andere veroorzaakt door het brandstofverbruik van OFS B.V. Het overgrote deel van de totale emissie van scope I is te wijten aan het brandstofgebruik van het eigen wagenpark, namelijk 180.127 kg CO₂.

Scope I | 2011 Q1/Q2 - Aardgasverbruik huisvesting

De CO₂-emissie die gemeten is voor aardgasverbruik huisvesting is bedraagt 8.294 kg.

Scope II | 2011 Q1/Q2

Scope II | 2011 Q1/Q2 - Elektriciteitsgebruik

De CO₂-emissie die gemeten is voor ingekochte elektriciteit is 7.894 kg.

Meetresultaten OFN B.V. 2011 Q1/Q2

OFN B.V. is in februari 2011 gestart met het vastleggen van meterstanden voor het aardgasverbruik en elektriciteitsverbruik, in het kader van de ISO 14001.

Totale CO ₂ -emissie in kg							18.428	
	Bron	Conversie factor	Eenheid	Hoeveelheid	Eenheid	Schatting ja/nee	kg CO ₂ -emissie	% van totaal
Scope I - Directe CO₂-emissies							15.370	83%
Scope I.1 - Aardgasverbruik huisvesting		1.825	g CO ₂ / ltr	946	m ³	nee	1.726	9%
Scope I.2 - Brandstofverbruik						nee	13.644	74%
Scope I.2 a - Brandstofverbruik eigen materieel							0	0%
Benzine		2.780	g CO ₂ / ltr		liter		0	0%
Diesel		3.135	g CO ₂ / ltr		liter		0	0%
LPG		1.860	g CO ₂ / ltr		liter		0	0%
Stookolie		3.185	g CO ₂ / ltr		liter		0	0%
Bio-ethanol		1.600	g CO ₂ / ltr		liter		0	0%
Scope I.2 b - Brandstofverbruik zakelijk verkeer OVERHEAD							4.235	23%
Benzine		2.780	g CO ₂ / ltr	874	liter		2.430	13%
Diesel		3.135	g CO ₂ / ltr	576	liter		1.806	10%
LPG		1.860	g CO ₂ / ltr		liter		0	0%
Scope I.2 b - Brandstofverbruik zakelijk verkeer PROJECTEN							9.409	51%
Benzine		2.780	g CO ₂ / ltr	1.447	liter		4.023	22%
Diesel		3.135	g CO ₂ / ltr	1.718	liter		5.386	29%
LPG		1.860	g CO ₂ / ltr		liter		0	0%
Scope II - Indirecte CO₂-emissies							3.058	17%
Scope II.1 - Elektriciteitsverbruik	Grijs 2010 en later	455	g CO ₂ / kWh	6.720	KWh	nee	3.058	17%
Scope II.2 - Brandstofverbruik zakelijk verkeer privéauto							0	0%
Benzine		2.780	g CO ₂ / ltr		liter		0	0%
Diesel		3.135	g CO ₂ / ltr		liter		0	0%
LPG		1.860	g CO ₂ / ltr		liter		0	0%
Scope II.3 - Brandstofverbruik zakelijk verkeer vliegtuig							0	0%
< 700 km		270	g / km		km		0	0%
700 - 2.500 km		200	g / km		km		0	0%
> 2.500 km		135	g / km		km		0	0%

CO₂-emissies OFN B.V. –2011 Q1/Q2

Scope I | 2011 Q1/Q2

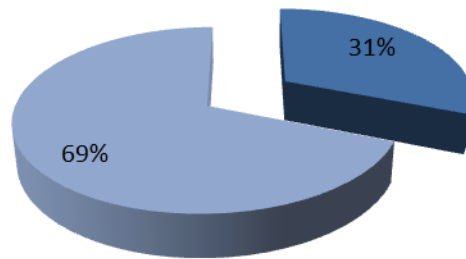
Scope I | 2011 Q1/Q2 - Brandstofgebruik van het eigen wagenpark

De totale emissie van scope I is voor OFN B.V. is 15.367 kg CO₂. Het overgrote deel van deze emissie is te wijten aan het brandstofgebruik van het eigen wagenpark, namelijk 13.641 kg CO₂. Het wagenpark van OFN B.V. bestond in 2011 uit 5 personenwagens. Daarvan vallen er 3 (2 diesel en 1 benzine) in de zuinigheidsklasse C en 2 in de zuinigheidsklasse B (beide benzine). In totaal is er 2.321 liter benzine en 2.293 liter diesel gebruikt voor transport.

Van het totale brandstofverbruik is 31% toe te rekenen aan het verbruik voor overhead.

Brandstofverbruik OFN B.V. 2011

- Scope I.2 b - Brandstofverbruik zakelijk verkeer OVERHEAD
- Scope I.2 b - Brandstofverbruik zakelijk verkeer PROJECTEN



Scope I | 2011 Q1/Q2 - Aardgasverbruik huisvesting

Van de totale directe CO₂-emissies van OFN B.V. is 1.726 kg CO₂ toe te schrijven aan verwarming van het bedrijfspand.

Scope II | 2011 Q1/Q2

Scope II | 2011 Q1/Q2 - Elektriciteitsgebruik

Ingekochte elektriciteit bepaalt de indirecte CO₂-emissie, namelijk 3.058 kg CO₂. OFN B.V. maakt in 2011 Q1/Q2 gebruik van grijze stroom, maar is zich aan het oriënteren op groene stroom.

Meetresultaten OFS B.V. 2011 Q1/Q2

Voor OFS B.V. zijn waren bij de vorige inventaris slechts de gegevens voor brandstofverbruik bekend over 2011 Q1/Q2. Bij het publiceren van dit rapport zijn de gegevens voor elektriciteit en aardgas ook bekend. Vandaar hieronder de aangepaste tabel.

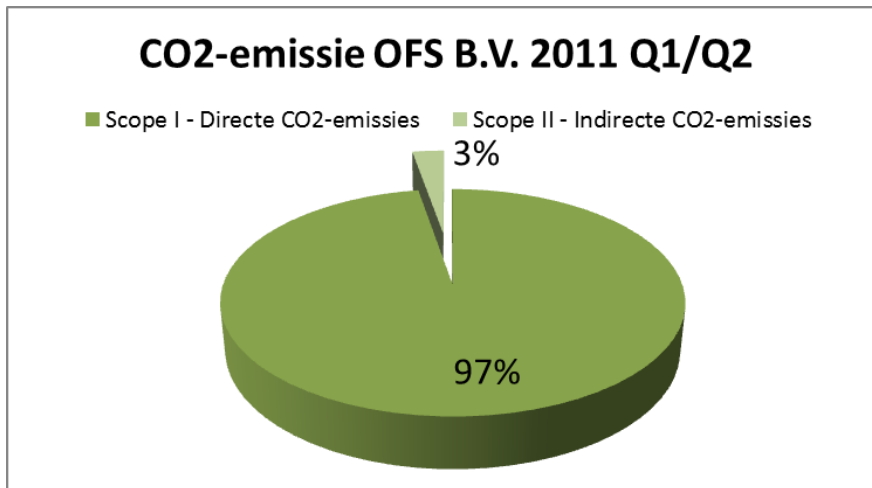
Totale CO ₂ -emissie in kg							177.887	
	Bron	Conversie factor	Eenheid	Hoeveelheid	Eenheid	Schatting ja/nee	kg CO ₂ -emissie	% van totaal
Scope I - Directe CO₂-emissies							173.051	97%
Scope I.1 - Aardgasverbruik huisvesting							6.568	4%
Scope I.2 - Brandstofverbruik							166.483	94%
Scope I.2 a - Brandstofverbruik eigen materieel							2.573	1%
Benzine		2.780	g CO ₂ / ltr		liter		0	0%
Diesel		3.135	g CO ₂ / ltr	821	liter		2.573	1%
LPG		1.860	g CO ₂ / ltr		liter		0	0%
Stookolie		3.185	g CO ₂ / ltr		liter		0	0%
Bio-ethanol		1.600	g CO ₂ / ltr		liter		0	0%
Scope I.2 b - Brandstofverbruik zakelijk verkeer OVERHEAD							4.607	3%
Benzine		2.780	g CO ₂ / ltr	1.206	liter		3.353	2%
Diesel		3.135	g CO ₂ / ltr		liter		0	0%
LPG		1.860	g CO ₂ / ltr	675	liter		1.255	1%
Scope I.2 b - Brandstofverbruik zakelijk verkeer PROJECTEN							159.302	90%
Benzine		2.780	g CO ₂ / ltr		liter		0	0%
Diesel		3.135	g CO ₂ / ltr	50.814	liter		159.302	90%
LPG		1.860	g CO ₂ / ltr		liter		0	0%
Scope II - Indirecte CO₂-emissies							4.837	3%
Scope II.1 - Elektriciteitsverbruik Andelst	Grijs 2010 en later	455	g CO ₂ / kWh	10.380	KWh		4.723	3%
Scope II.1 - Elektriciteitsverbruik Drachten	Grijs 2010 en later	455	g CO ₂ / kWh	250	KWh		114	0%
Scope II.2 - Brandstofverbruik zakelijk verkeer privéauto							0	0%
Benzine		2.780	g CO ₂ / ltr		liter		0	0%
Diesel		3.135	g CO ₂ / ltr		liter		0	0%
LPG		1.860	g CO ₂ / ltr		liter		0	0%
Scope II.3 - Brandstofverbruik zakelijk verkeer vliegtuig							0	0%
< 700 km		270	g / km		km		0	0%
700 - 2.500 km		200	g / km		km		0	0%
> 2.500 km		135	g / km		km		0	0%

CO₂-emissies OFS B.V. –2011 Q1/Q2

Scope I | 2011 Q1/Q2

Scope I | 2011 Q1/Q2 - Brandstofgebruik van het eigen wagenpark

De totale emissie van scope I is voor OFN B.V. is 173.051 kg CO₂. De cijfers van gasverbruik zijn bekend over heel 2011 en zijn om die reden voor de helft aan Q1/Q2 toegerekend. Van het totale brandstofverbruik is 3% toe te rekenen aan het verbruik voor overhead.



Scope I | 2011 Q1/Q2 - Aardgasverbruik huisvesting

Gezien de situatie met de eigenaar van het pand van OFS B.V. was het alleen mogelijk om het totale verbruik over 2011 inzichtelijk te krijgen. Daarvan is de helft toegerekend aan Q1/Q2.

Scope II | 2011 Q1/Q2

Scope II | 2011 Q1/Q2 - Elektriciteitsgebruik

Voor het elektriciteitsverbruik geldt hetzelfde als het aardgasverbruik, de helft van het totale verbruik is toegerekend aan Q1/Q2.

2011 Q3/Q4

Meetresultaten Jade Beheer B.V. 2011 Q3/Q4

De meetresultaten voor 2011 Q3/Q4 zijn voor Jade Beheer B.V. in onderstaande tabel weergegeven.



Totale CO ₂ -emissie in kg							196.824	
	Bron	Conversie factor	Eenheid	Hoeveelheid	Eenheid	Schatting ja/nee	kg CO ₂ -emissie	% van totaal
Scope I - Directe CO₂-emissies							188.861	96%
Scope I.1 - Aardgasverbruik huisvesting							7.961	4%
Scope I.2 - Brandstofverbruik							180.900	92%
Scope I.2 a - Brandstofverbruik eigen materieel							0	0%
Benzine		2.780	g CO ₂ / ltr	0	liter		0	0%
Diesel		3.135	g CO ₂ / ltr	0	liter		0	0%
LPG		1.860	g CO ₂ / ltr	0	liter		0	0%
Stookolie		3.185	g CO ₂ / ltr	0	liter		0	0%
Bio-ethanol		1.600	g CO ₂ / ltr	0	liter		0	0%
Scope I.2 b - Brandstofverbruik zakelijk verkeer OVERHEAD							7.993	4%
Benzine		2.780	g CO ₂ / ltr	1.905	liter		5.297	3%
Diesel		3.135	g CO ₂ / ltr	576	liter		1.804	1%
LPG		1.860	g CO ₂ / ltr	480	liter		892	0%
Scope I.2 b - Brandstofverbruik zakelijk verkeer PROJECTEN							172.907	88%
Benzine		2.780	g CO ₂ / ltr	1.574	liter		4.376	2%
Diesel		3.135	g CO ₂ / ltr	53.758	liter		168.531	86%
LPG		1.860	g CO ₂ / ltr	0	liter		0	0%
Scope II - Indirecte CO₂-emissies door energieopwekking							7.963	4%
Scope II.1 - Elektriciteitsverbruik							7.963	4%
Scope II.2 - Brandstofverbruik zakelijk verkeer privéauto							0	0%
Benzine		2.780	g CO ₂ / ltr	0	liter		0	0%
Diesel		3.135	g CO ₂ / ltr	0	liter		0	0%
LPG		1.860	g CO ₂ / ltr	0	liter		0	0%
Scope II.3 - Brandstofverbruik zakelijk verkeer vliegtuig							0	0%
< 700 km		270	g / km	0	km		0	0%
700 - 2.500 km		200	g / km	0	km		0	0%
> 2.500 km		135	g / km	0	km		0	0%
Totaal								

CO₂-emissies Jade Beheer B.V. –2011 Q3/Q4

Scope I | 2011 Q3/Q4

Scope I | 2011 Q3/Q4 - Brandstofgebruik van het eigen wagenpark

De directe CO₂-emissie voor scope I voor 2011 Q3/Q4 is gemeten en berekend: 188.861 kg CO₂ voor Jade Beheer B.V. Het overgrote deel van de totale emissie van scope I is te wijten aan het brandstofgebruik van het eigen wagenpark, namelijk 180.900 kg CO₂.

Scope I | 2011 Q3/Q4 - Aardgasverbruik huisvesting

De CO₂-emissie die gemeten is voor aardgasverbruik huisvesting is 7.961 kg.

Scope II | 2011 Q3/Q4

Scope II | 2011 Q3/Q4 - Elektriciteitsgebruik

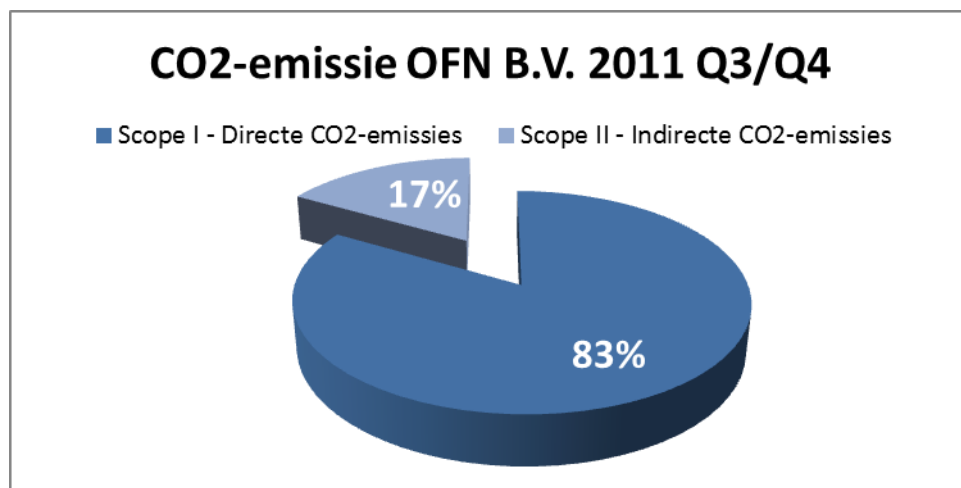
De CO₂-emissie die gemeten is voor ingekochte elektriciteit is 7.963 kg.



Meetresultaten OFN B.V. 2011 Q3/Q4

Totale CO ₂ -emissie in kg							16.777	
	Bron	Conversie factor	Eenheid	Hoeveelheid	Eenheid	Schatting ja/nee	kg CO ₂ -emissie	% van totaal
Scope I - Directe CO₂-emissies							13.651	81%
Scope I.1 - Aardgasverbruik huisvesting		1.825	g CO ₂ / ltr	763	m ³		1.392	8%
Scope I.2 - Brandstofverbruik							12.259	73%
Scope I.2 a - Brandstofverbruik eigen materieel							0	0%
Benzine		2.780	g CO ₂ / ltr		liter		0	0%
Diesel		3.135	g CO ₂ / ltr		liter		0	0%
LPG		1.860	g CO ₂ / ltr		liter		0	0%
Stookolie		3.185	g CO ₂ / ltr		liter		0	0%
Bio-ethanol		1.600	g CO ₂ / ltr		liter		0	0%
Scope I.2 b - Brandstofverbruik zakelijk verkeer OVERHEAD							3.875	23%
Benzine		2.780	g CO ₂ / ltr	745	liter		2.071	12%
Diesel		3.135	g CO ₂ / ltr	576	liter		1.804	11%
LPG		1.860	g CO ₂ / ltr		liter		0	0%
Scope I.2 b - Brandstofverbruik zakelijk verkeer PROJECTEN							8.384	50%
Benzine		2.780	g CO ₂ / ltr	1.574	liter		4.376	26%
Diesel		3.135	g CO ₂ / ltr	1.279	liter		4.008	24%
LPG		1.860	g CO ₂ / ltr		liter		0	0%
Scope II - Indirecte CO₂-emissies							3.126	19%
Scope II.1 - Elektriciteitsverbruik	Grijs 2010 en later	455	g CO ₂ / kWh	6.870	kWh		3.126	19%
Scope II.2 - Brandstofverbruik zakelijk verkeer privéauto							0	0%
Benzine		2.780	g CO ₂ / ltr		liter		0	0%
Diesel		3.135	g CO ₂ / ltr		liter		0	0%
LPG		1.860	g CO ₂ / ltr		liter		0	0%
Scope II.3 - Brandstofverbruik zakelijk verkeer vliegtuig							0	0%
< 700 km		270	g / km		km		0	0%
700 - 2.500 km		200	g / km		km		0	0%
> 2.500 km		135	g / km		km		0	0%

CO₂-emissies OFN B.V. –2011 Q3/Q4



Scope I | 2011 Q3/Q4



Scope I | 2011 Q3/Q4 - Brandstofgebruik van het eigen wagenpark

De totale emissie van scope I is voor OFN B.V. is 13.651 kg CO₂.

Scope I | 2011 Q3/Q4 - Aardgasverbruik huisvesting

Van de totale directe CO₂-emissies van OFN B.V. is 1.392 kg CO₂ toe te schrijven aan verwarming van het bedrijfspand.

Scope II | 2011 Q3/Q4

Scope II | 2011 Q3/Q4 - Elektriciteitsgebruik

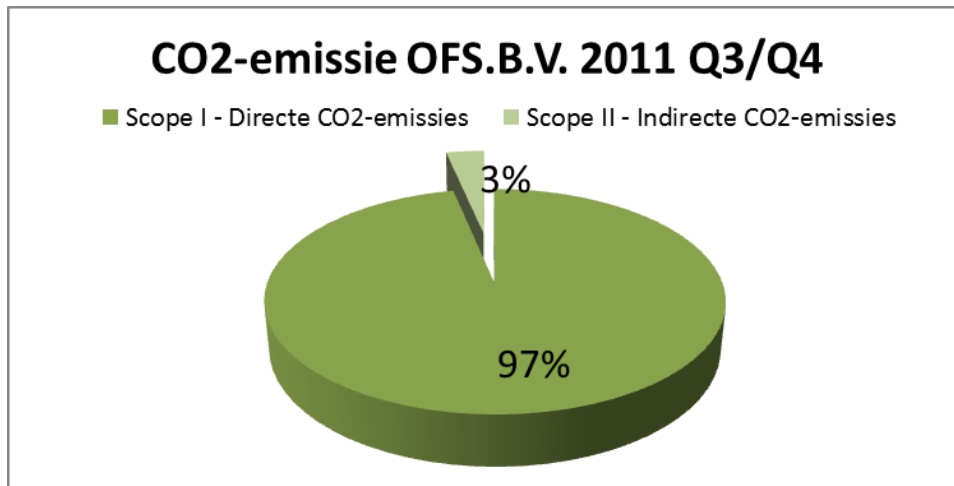
Ingekochte elektriciteit bepaalt de indirecte CO₂-emissie, namelijk 3.126 kg CO₂. OFN B.V. maakt in 2011 Q3/Q4 grotendeels gebruik van grijze stroom. In december 2011 is OFN B.V. overgestapt op groene stroom.

Meetresultaten OFS B.V. 2011 Q3/Q4



Totale CO ₂ -emissie in kg							180.764	
	Bron	Conversie factor	Eenheid	Hoeveelheid	Eenheid	Schatting ja/nee	kg CO ₂ -emissie	% van totaal
Scope I - Directe CO₂-emissies							175.928	97%
Scope I.1 - Aardgasverbruik huisvesting		1.825	g CO ₂ / ltr	3.599	m ³		6.568	4%
Scope I.2 - Brandstofverbruik							169.360	94%
Scope I.2 a - Brandstofverbruik eigen materieel							0	0%
Benzine		2.780	g CO ₂ / ltr		liter		0	0%
Diesel		3.135	g CO ₂ / ltr		liter		0	0%
LPG		1.860	g CO ₂ / ltr		liter		0	0%
Stookolie		3.185	g CO ₂ / ltr		liter		0	0%
Bio-ethanol		1.600	g CO ₂ / ltr		liter		0	0%
Scope I.2 b - Brandstofverbruik zakelijk verkeer OVERHEAD							4.119	2%
Benzine		2.780	g CO ₂ / ltr	1.161	liter		3.226	2%
Diesel		3.135	g CO ₂ / ltr		liter		0	0%
LPG		1.860	g CO ₂ / ltr	480	liter		892	0%
Scope I.2 b - Brandstofverbruik zakelijk verkeer PROJECTEN							164.523	91%
Benzine		2.780	g CO ₂ / ltr		liter		0	0%
Diesel		3.135	g CO ₂ / ltr	52.479	liter		164.523	91%
LPG		1.860	g CO ₂ / ltr		liter		0	0%
Scope II - Indirecte CO₂-emissies							4.837	3%
Scope II.1 - Elektriciteitsverbruik Andelst	Grijs 2010 en later	455	g CO ₂ / kWh	10.380	KWh		4.723	3%
Scope II.1 - Elektriciteitsverbruik Drachten	Grijs 2010 en later	455	g CO ₂ / kWh	250	KWh		114	0%
Scope II.2 - Brandstofverbruik zakelijk verkeer privéauto							0	0%
Benzine		2.780	g CO ₂ / ltr		liter		0	0%
Diesel		3.135	g CO ₂ / ltr		liter		0	0%
LPG		1.860	g CO ₂ / ltr		liter		0	0%
Scope II.3 - Brandstofverbruik zakelijk verkeer vliegtuig							0	0%
< 700 km		270	g / km		km		0	0%
700 - 2.500 km		200	g / km		km		0	0%
> 2.500 km		135	g / km		km		0	0%
Totaal								

CO₂-emissies OFS B.V. –2011 Q3/Q4



Scope I | 2011 Q3/Q4

Scope I | 2011 Q3/Q4 - Brandstofgebruik van het eigen wagenpark

De totale emissie van scope I is voor OFS B.V. is 175.928 kg CO₂. In onderstaande figuur is te zien hoeveel brandstof er verbruikt is over de maanden heen in 2011.

Scope I | 2011 Q3/Q4 - Aardgasverbruik huisvesting

Het aardgasverbruik is berekend over het totale verbruik van 2011, daar de gegevens voor slechts Q3/Q4 niet bekend zijn.

Scope II | 2011 Q3/Q4

Scope II | 2011 Q3/Q4 - Elektriciteitsgebruik

Het elektriciteitsverbruik is berekend over het totale verbruik van 2011, daar de gegevens voor slechts Q3/Q4 niet bekend zijn.

Scope III | Overige CO₂-uitstoot



Papierverbruik

OFN B.V. heeft in het kader van de ISO 14001 een procedure vastgelegd ten aanzien van papierverbruik. Daarin is onder andere meegenomen hoe bewust kan worden omgegaan met papier. Tevens zijn er meetmomenten vastgelegd en is aangegeven dat gebruik moet worden gemaakt van FSC gecertificeerd papier. OFN heeft de doelstelling geformuleerd om in 2012 het papierverbruik met 50% te reduceren.

Categorie 7: Employee commuting (woon-werkverkeer)

In de ketenanalyse woon-werkverkeer is uitgerekend wat de totale CO₂-uitstoot voor Jade Beheer B.V. is voor woon-werkverkeer met eigen auto'. De totale uitstoot voor deze categorie is 37.638 kg CO₂-uitstoot voor het totale woon-werkverkeer van Jade Beheer B.V., dit wordt veroorzaakt door 209.777 kilometer woon-werkverkeer dat wordt gemaakt door 31 medewerkers.

Categorie 5: Waste Generated in Operations (Afval)

OFN B.V. besteed aandacht aan gescheiden afval door papier, cartridges en huishoudelijk afval gescheiden in te zamelen. Verder is gescheiden afval voor OFN B.V. niet aan de orde. In de hal van OFS B.V. wordt veel aandacht geschonken aan gescheiden afval. Door in hoge mate afval te scheiden is de bruikbaarheid voor recycleerbaarheid groter. De materialen die bij OFS B.V. terugkomen zijn voornamelijk glas, tl-buizen, aluminium en staal. Voor deze materialen geldt dat afval gescheiden wordt ingezameld.

Wat de CO₂-uitstoot van afval is, is niet berekend en lastig te achterhalen. Zowel OFN B.V. als OFS B.V. zijn voornemens om in de komende jaren aandacht te blijven schenken aan gescheiden afval en houdt ogen en oren open voor recyclingmogelijkheden.

Categorie 4: Transportation and distribution (Transport leveranciers)

In de ketenanalyse van de abri is geïnventariseerd wat de CO₂-uitstoot is die vrijkomt bij het produceren van 1 Gouwe abri Luxor met LED. Daarin is onder andere meegenomen het transport van leveranciers van halffabrikaten en het transport van de eindproducten. Voor het project Zuid Holland aan de hand waarvan de ketenanalyse in kaart is gebracht is de CO₂-uitstoot voor transport weergegeven in onderstaande tabel.

	Reductie in kg CO ₂ 1 abri	Reductie in kg CO ₂ Project Zuid Holland
Transport halffabrikaten	34	1.208
Transport na afwerking	7	252
Transport eindproduct	39	1.418
Totaal transport	41	2.878

CO₂-uitstoot transport leveranciers in de keten van de abri

Categorie 1: Purchased goods and services (Productie bij leveranciers)

In de ketenanalyse van de abri is ook de CO₂-uitstoot die vrijkomt bij de productie van een abri meegenomen. Voor een project van de grootte van het project Zuid Holland betekent dit in totaal een CO₂-uitstoot van 33.439 kg CO₂.



	Reductie in kg CO ₂ 1 abri	Reductie in kg CO ₂ Project Zuid Holland
Grondstofwinning en productie halffabrikaat	888	31.956
Afwerking halffabrikaten	41	1.483
Totaal	929	33.439

CO₂-uitstoot voor productie in de keten van de abri

Categorie 12: Use of sold products (Elektriciteitsverbruik van het eindproduct)

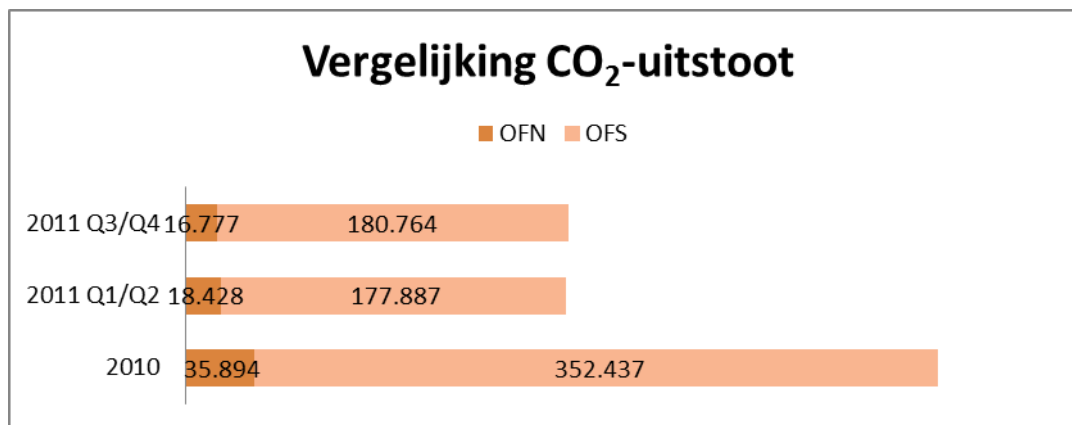
De ketenanalyse van de abri toont ook een berekening van de CO₂-uitstoot voor het gebruik van 1 abri van 2.272 kg CO₂ over 10 jaar. Het gebruik veroorzaakt CO₂-uitstoot door het branden van LED-verlichting in de Luxor. Voor het project Zuid Holland betekent dit een totale CO₂-uitstoot van 81.792 kg CO₂.

Scope I en II

De cijfers over 2010, 2011 Q1/Q2 en 2011 Q3/Q4 zijn in bovenliggende rapportage bekend gemaakt.

De cijfers van de kwartalen 1 en 2 en kwartalen 3 en 4 vormen tezamen de cijfers over 2011.

In onderstaande tabel is te zien wat de cijfers betekenen voor Jade Beheer, OFN en OFS voor de directe en indirecte emissies en de totale emissies.



Vergelijking CO₂-uitstoot Jade Beheer B.V. uitgesplitst naar OFN B.V. en OFS B.V.

Voortgang in 2011

		Jade Beheer B.V.	OFN B.V.	OFS B.V.
Directe emissie	2010	374.350	29.893	344.457
	2011 Q1/Q2	188.421	15.370	173.051
	2011 Q3/Q4	188.861	13.651	175.928
Indirecte emissie	2010	13.981	6.002	7.980
	2011 Q1/Q2	7.894	3.058	4.837
	2011 Q3/Q4	7.963	3.126	4.837
Totale emissie	2010	388.331	35.894	352.437
	2011 Q1/Q2	196.315	18.428	177.887
	2011 Q3/Q4	196.824	16.777	180.764
	Totaal 2011	393.139	35.205	358.652
toename 2011 tov 2010		1%	-2%	2%
toename Q3/Q4 tov Q1/Q2		0%	-9%	2%

De toe-en/of afname van Jade Beheer B.V. wordt bepaald door toe- en/of afname van de uitstoot bij OFN B.V. en OFS B.V. Daarom wordt hier alleen gekeken naar de veranderingen in uitstoot van OFN en OFS.

Voortgang OFN B.V.

Uit de tabel blijkt dat de dat de emissies van OFN B.V. in 2011 ten opzichte van 2010 zijn afgenomen met 2%. In september 2011 is het certificaat op niveau 3 van de CO₂-prestatieladder behaald. Vanaf dit moment is er bij OFN B.V. bewust beleid gevoerd op het reduceren van de CO₂-uitstoot. De afname die bij OFN B.V. gerealiseerd is een knappe prestatie daar er zowel in Q1/Q2 1 Fte

bijgekomen is en in het Q3/Q4 is daar nog 1 Fte bijgekomen. De toename in aantal Fte heeft onder andere invloed op het elektriciteitsverbruik en brandstofverbruik.



Voortgang OFS B.V.

Uit de tabel blijkt dat bij OFS B.V. de emissies in 2011 ten opzichte van 2010 met 2% zijn toegenomen. Dit kan onder andere worden verklaard doordat het aantal Fte is toegenomen met 1 Fte. De toename is vooral terug te zien bij het elektraverbruik dat in 2011 met 21% is toegenomen in 2011 ten opzichte van 2010. De elektra toename is voornamelijk te wijten aan de uitbreiding qua kantoorruimte en het betrekken van een extra hal voor posterwerkzaamheden. In 2011 betekent deze toename dat 2011 Q3/Q4 met 2% is toegenomen ten opzichte van 2011 Q1/Q2. Gerekend met een omzet stijging van 19% voor 2011 t.o.v. 2010 is dit haast een daling te noemen.

Voortgang mbt de reductiedoelstellingen

Om iets te kunnen zeggen over de voortgang ten opzichte van de reductiedoelstellingen is gekeken naar de toe-/afname per emissiebron. In onderstaande tabel is te zien wat hier de uitkomst van is.

		OFN B.V.	OFS B.V.
Aardgasverbruik	2010	2.942	7.211
	2011 Q1/Q2	946	3.599
	2011 Q3/Q4	763	3.599
	Totaal 2011	1.709	7.198
toename 2011 tov 2010		-42%	0%
toename Q3/Q4 tov Q1/Q2		-19%	0%

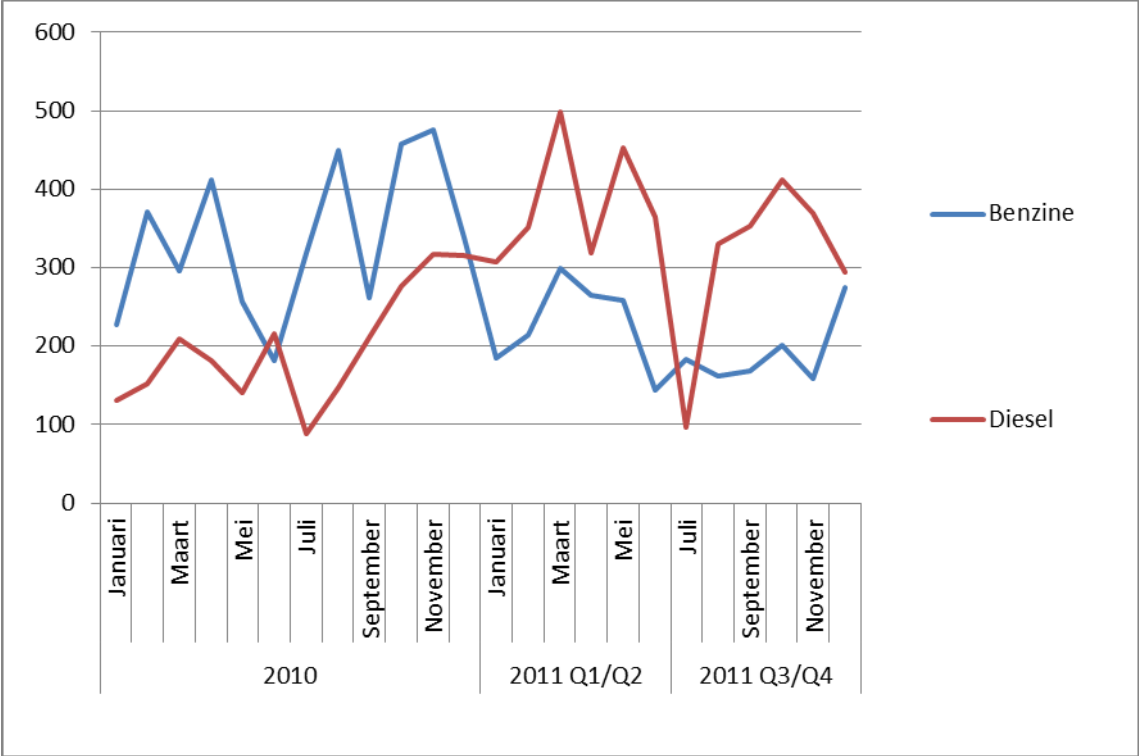
		OFN B.V.	OFS B.V.
Diesel	2010	4.233	103.088
	2011 Q1/Q2	2.294	50.814
	2011 Q3/Q4	1.854	52.479
	Totaal 2011	4.148	103.293
toename 2011 tov 2010		-2%	0%
toename Q3/Q4 tov Q1/Q2		-19%	3%

		OFN B.V.	OFS B.V.
Benzine	2010	4.048	761
	2011 Q1/Q2	2.321	1.206
	2011 Q3/Q4	2.319	1.161
	Totaal 2011	4.640	2.367
toename 2011 tov 2010		15%	211%
toename Q3/Q4 tov Q1/Q2		0%	-6%

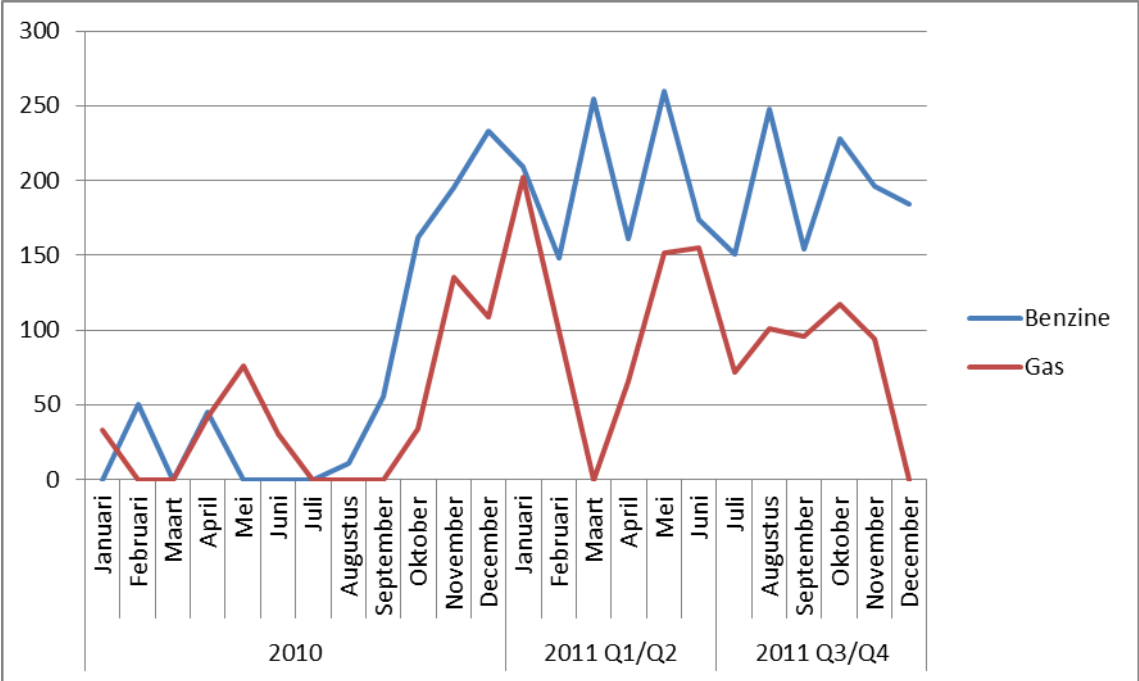
		OFN B.V.	OFS B.V.
Elektra	2010	13.191	17.538
	2011 Q1/Q2	6.720	10.630
	2011 Q3/Q4	6.870	10.630
	Totaal 2011	13.590	21.260
toename 2011 tov 2010		3%	21%
toename Q3/Q4 tov Q1/Q2		1%	0%

Uit de tabel blijkt duidelijk dat er een besparing van aardgasverbruik bij OFN B.V. is gerealiseerd. Bij OFS B.V. is geconstateerd dat dit verbruik in ieder geval niet is toegenomen, maar nagenoeg gelijk is gebleven.

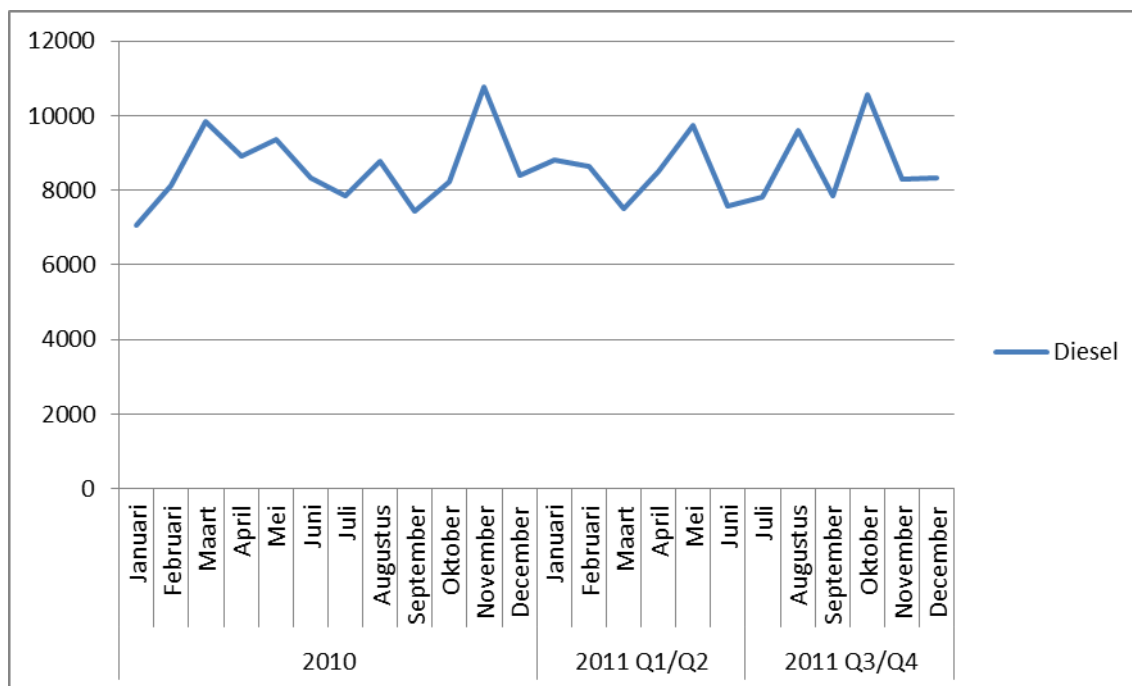
Voor het brandstofverbruik is inzichtelijk gemaakt hoeveel liter brandstof per maand wordt afgenomen per type brandstof. In onderstaande grafieken is het beeld per maand weergegeven voor zowel OFN B.V. als OFS B.V.



Brandstofverbruik per maand per type brandstof voor OFN B.V.



Brandstofverbruik per maand per type brandstof (Benzine en Gas) voor OFS B.V.



Brandstofverbruik per maand per type brandstof (Diesel) voor OFS B.V.

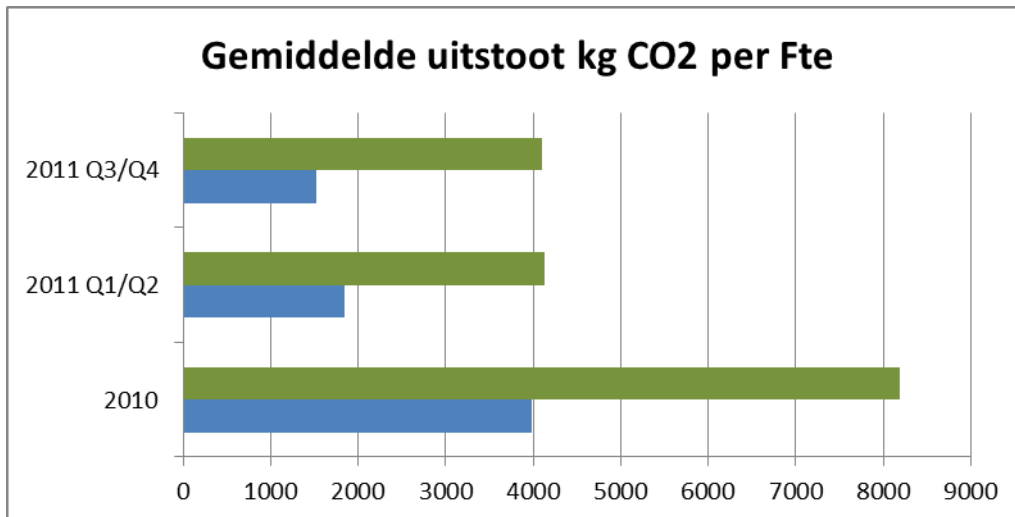
Bij OFS B.V. wordt diesel slechts verbruikt door de medewerkers die het daadwerkelijke onderhoud uitvoeren, de mensen die zich op de weg bevinden. Zowel in 2010 als in 2011 is er een duidelijke piek in het verbruik in oktober te zien.

De toename in benzineverbruik voor OFN, 2011 ten opzichte van 2010, is te verklaren doordat er een Fte is bijgekomen waardoor ook een auto van de zaak erbij is gekomen.

De reductiedoelstellingen zijn opgenomen met doelstellingen voor eind 2012 en eind 2013. Voor eind 2011 waren nog geen reductiedoelstellingen opgenomen aangezien dit te kort volgde op het CO₂-beleid. Er is echter wel een aantal stappen ondernomen, zoals ook in het reductiedoelstellingsplan is verwerkt: groene stroom, energieadvies en energiezuinige auto's. De verwachting is daarmee dat de doelstellingen eind 2012 wel gehaald zullen worden.

CO₂-emissie per Fte

Om een vergelijking te kunnen maken tussen de twee organisaties is de CO₂-uitstoot teruggerekend naar de CO₂-uitstoot per Fte. Het grote verschil tussen OFN B.V. en OFS B.V. zit hem vooral in het type werk dat de medewerkers uitvoeren. Voor OFN B.V. is dit voornamelijk intern waardoor slechts uitstoot wordt verzorgd door gebruik van Gas en Elektra, terwijl de werkzaamheden voor het overgrote deel van de medewerkers voor OFS B.V. betekent dat ze zich op de weg bevinden. Daardoor bestaat de CO₂-uitstoot bij OFS B.V. voornamelijk uit brandstofverbruik.



Gemiddelde CO₂-uitstoot per Fte voor OFN B.V. en OFS B.V.¹

Voortgang Scope III

In december 2011 is de ketenanalyse van de Gouwe abri met Luxor LED in kaart gebracht. Doordat deze emissie pas sinds kort inzichtelijk is kan nog geen voortgang worden gepresenteerd ten aanzien van de reductiedoelstellingen.

De ketenanalyse woon-werkverkeer is eveneens in december 2011 in kaart gebracht. Ook hier heeft dit nog niet geleid tot concrete voortgang. Er is bij OFN B.V. reeds een onderzoek gestart naar de mogelijkheid voor carpoolen, reizen met de trein, reizen per fiets of reizen per elektronisch vervoermiddel. Hieraan zijn echter nog geen concrete acties verbonden zodat eventuele vermindering in de uitstoot nog niet aantoonbaar is.

¹ De balken voor 2011 Q1/Q2 zijn lichter gekleurd, om duidelijk te maken dat dit slechts een halfjaarlijkse meting is.

Reductiedoelstellingen

Op basis van de emissie-inventaris heeft Jade Beheer B.V. een aantal maatregelen gedefinieerd om te zorgen dat de uitstoot van CO₂ in de toekomst wordt gereduceerd. Bij OFN B.V. werden reeds reductiedoelstellingen geformuleerd vanwege het ISO 14001 certificaat, bij OFS B.V. was dit nog niet aan de orde. In 3.B.1 als onderdeel van het portfolio van de CO₂-prestatieladder zijn de reductiedoelstellingen opgenomen.